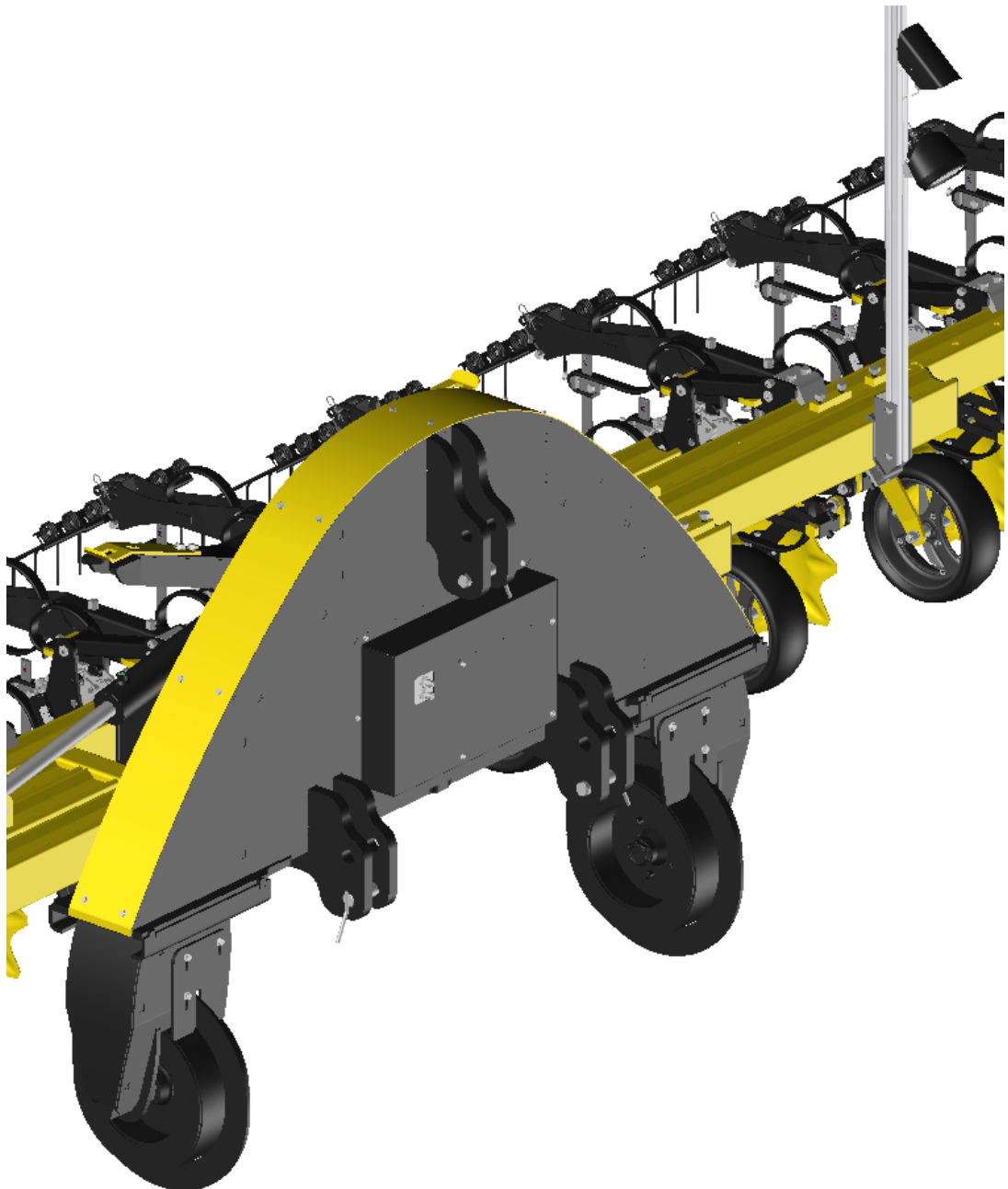




FÜHRUNGSSCHNITTSTELLE LYNX



B.C. TECHNIQUE AGRO-ORGANIQUE S.A.S.



Inhaltverzeichnis

1. Konformitätserklärung und Geräteidentität	5
1.1. Konformitätserklärung	5
1.2. Typenschild	6
2. Allgemeine Sicherheitshinweise	7
2.1. Verpflichtungen und Verantwortlichkeiten	7
2.2. Vor der Inbetriebnahme	7
2.3. Bedeutung der Sicherheitssymbole	7
2.4. Warnschilder	8
2.5. Sicherheitshinweise	10
2.5.1 Sicherheitshinweise für die Installation und die Wartung der Maschine	10
2.5.2 Sicherheitshinweise für den Transport	10
2.5.3 Sicherheitshinweise beim Betrieb der Maschine	11
3. Beschreibung der Maschine	12
3.1. Allgemeine Informationen	12
3.2. Aufhängung der Führungsschnittstelle	12
3.3. Heckaufhängung	12
3.4. Spezialhalterung für Hackmaschine B.C. TECHNIQUE	12
4. Installation	14
4.1. Anforderungen an den Traktor	14
4.2. Aufhängung	14
4.3. Installation und Anschluss	14
4.3.1 Elektrischer Anschluss	14
4.3.2 Hydraulischer Anschluss	15
5. Allgemeine Einstellungen	16
5.1. Bodenparallelität	16
5.2. Einstellung der Spur:	16
5.3. Einstellung der Abstreifer	16
6. Kamerageführtes Leitsystem	17
7. Kamerageführtes Leitsystem Wartung und Instandhaltung	18
7.1. Wartung und Instandhaltung des Führungssystems	18



7.2.	Schmieren und Fetten	19
7.3.	Ersatzteile	20
7.4.	Reinigung	20
7.5.	Vorsichtsmaßnahmen für die Lagerung	20
8.	Hydraulikkreislauf	22
9.	Stromkreis.....	24
10.	Ersatzteilliste.....	26
10.1.	Fester Rahmen für Führungsschnittstelle – Aufhängung	26
10.2.	Beweglicher Rahmen für Führungsschnittstelle – Aufhängung und Heckanpassung	28
10.3.	Schnittstellenradträger.....	30
10.4.	Fühler-Set für Führungsschnittstelle	32
10.5.	Kamera-Set und Adapter	34
11.	Notizen.....	36



Sehr geehrter Benutzer,

Wir danken Ihnen für Ihr Vertrauen und hoffen, dass Ihre Führungsschnittstelle LYNX Sie vollauf zufriedenstellen wird.

Nehmen Sie sich ein paar Minuten Zeit, um diese Bedienungsanleitung aufmerksam zu lesen. Anschließend werden Sie die Leistung Ihrer Führungsschnittstelle LYNX optimal nutzen, ihre Lebensdauer erhalten und unter besten Sicherheitsbedingungen arbeiten können.

Diese Bedienungsanleitung ist ein wichtiges Dokument und sollte für den Bedarfsfall sorgfältig aufbewahrt werden. Geben Sie sie an jeden anderen Benutzer und im Falle eines Weiterverkaufs an jeden neuen Eigentümer weiter.

Die Abbildungen und technischen Daten in diesem Dokument entsprechen möglicherweise nicht genau Ihrer Führungsschnittstelle LYNX, die Betriebsbedingungen bleiben jedoch unverändert.





1. Konformitätserklärung und Geräteidentität

1.1. Konformitätserklärung



Der Hersteller:

B.C. TECHNIQUE AGRO-ORGANIQUE
Bois Choppard
F – 89270 VERMENTON

erklärt, dass das Gerät

Führungsschnittstelle LYNX

Seriennummer:



die Anforderungen der Richtlinie 2006/42/EG des Europäischen Parlaments und
des Rates vom 17. Mai 2006 über Maschinen erfüllt.

Vermenton, den: __. __. 20xx.

Mathias BOUNON
Direktor
B.C. TECHNIQUE AGRO-ORGANIQUE S.A.S.



1.2. Typenschild

	B.C. TECHNIQUE Agro-organique Bois Choppard F-89270 VERMENTON
Désignation / Type :	<input type="text"/>
N° de série / Serial number :	<input type="text"/>
Poids / Weight :	<input type="text"/>
Année / Year :	<input type="text"/> 

Das Typenschild trägt die Gerätebezeichnung und die Seriennummer, welche für jede Informationsanfrage, Ersatzteile oder technische Unterstützung erforderlich sind.



2. Allgemeine Sicherheitshinweise

2.1. Verpflichtungen und Verantwortlichkeiten

Die vorliegenden Anweisungen sind als Richtlinien zu betrachten; B.C. TECHNIQUE bzw. die Vertreter des Unternehmens übernehmen keinerlei Verantwortung für ihren Inhalt. Die volle Verantwortung für die Nutzung der Maschine, für ihren Transport auf der Straße und im Feld, ihre Wartung und Instandhaltung liegt beim Eigentümer und Bediener.

Der Eigentümer und Bediener ist in jeder Hinsicht für den sicheren Betrieb der Maschine voll verantwortlich. Der Eigentümer ist ebenfalls dafür verantwortlich, dass jede Person, die die Maschine bedient, die Bedienungsanleitung gelesen und verstanden hat und dass diese Person in Übereinstimmung mit den geltenden Bestimmungen und Vorschriften arbeitet.

Stellt ein Bediener der Maschine einen Verstoß gegen die Sicherheitsvorschriften fest, ist unverzüglich Abhilfe zu schaffen.

All unsere Geräte und Maschinen werden vor der Auslieferung strengen Qualitätssicherungsprüfungen und Funktionstests unterzogen. Der Eigentümer/Bediener bleibt jedoch voll für das ordnungsgemäße Funktionieren der Maschine während des Betriebs verantwortlich.

Änderungen an der Konzeption unserer Maschinen sind Teil eines kontinuierlichen Verbesserungsprozesses. Die Beschreibungen der Maschine gelten für ihre Konfiguration zum Zeitpunkt der Erstellung der vorliegenden Bedienungsanleitung. Die Bedienungsanleitung kann Abbildungen einer Maschine enthalten, die je nach optionalen Ausstattungsvarianten, Gerätemodell oder den vorgenommenen Aktualisierungen nicht genau mit Ihrer Hackmaschine identisch ist.

2.2. Vor der Inbetriebnahme

- Lesen Sie diese Anweisungen sorgfältig durch und vergewissern Sie sich, dass Sie ihren Inhalt verstanden haben.
- Lernen Sie, die Maschine ordnungsgemäß und

mit allen erforderlichen Sicherheitsvorkehrungen zu bedienen.

Die Maschine kann sich als gefährlich erweisen, wenn sie in die Hände eines unerfahrenen oder unvorsichtigen Benutzers gelangt.

Die Maschine wird Teil der Arbeitsumgebung des Bedieners und seiner Kollegen sein. Deshalb ist es wichtig, darauf zu achten, dass alle Personen geschützt und sämtliche Schutzausrüstungen in einwandfreiem Zustand und funktionstüchtig sind.

2.3. Bedeutung der Sicherheitssymbole



Achten Sie immer besonders auf Anweisungen oder Diagramme, die mit diesem Symbol gekennzeichnet sind. Dieses Symbol weist auf eine Gefahr hin, die den Tod, schwere Körperverletzung oder erheblichen Sachschaden zur Folge haben kann, wenn die entsprechenden Sicherheitsvorkehrungen nicht getroffen werden.

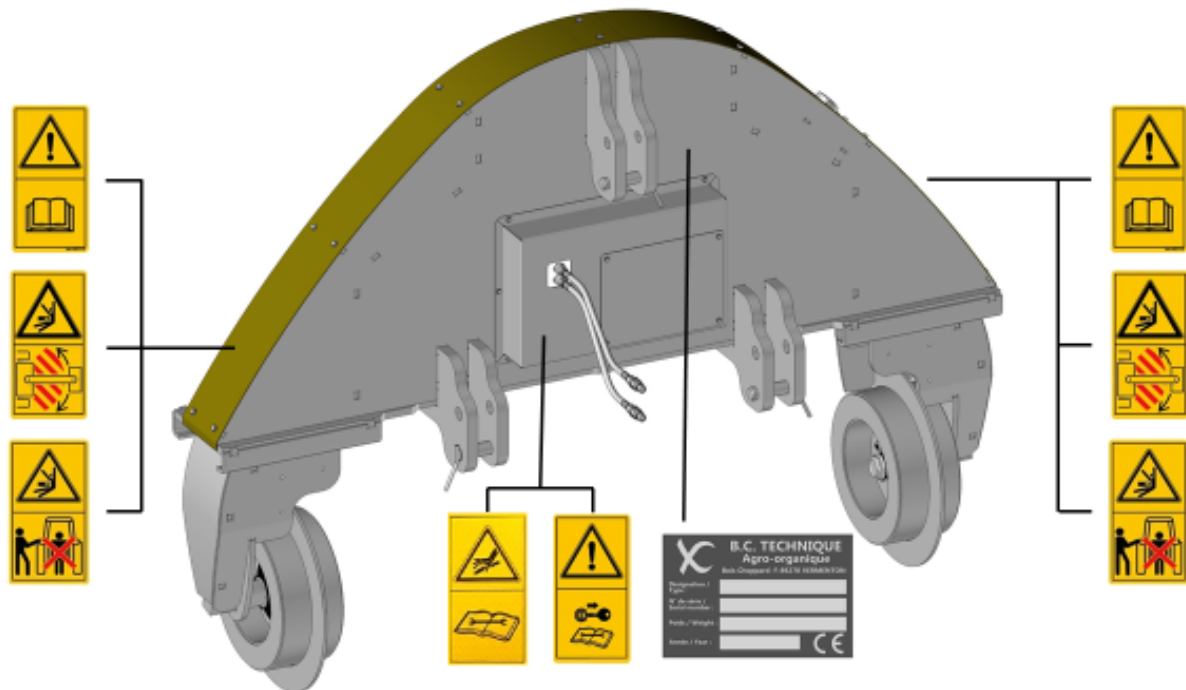


Dieses Symbol weist auf eine besondere Situation oder einer Handlung hin, die für den korrekten Gebrauch der Maschine erforderlich ist. Die Nichtbeachtung dieser Anweisungen kann zu Schäden an der Maschine oder ihrer Umgebung führen.



Die mit diesem Symbol gekennzeichneten Informationen sind interessant, da sie besonders nützliche Tipps oder Hinweise zum korrekten Gebrauch der Maschine enthalten.

2.4. Warnschilder








	<p>Lesen Sie vor der Inbetriebnahme der Maschine die Betriebsanleitung sorgfältig durch und beachten Sie alle darin enthaltenen Sicherheitshinweise.</p>
--	--

	<p>Quetschgefahr durch bewegliche Maschinenteile! Diese können schwerste Verletzungen verursachen, wie den Verlust von Gliedmaßen. Vermeiden Sie jede Nähe zu diesen Gefahrenbereichen, solange der Motor des Traktors läuft und der Hydraulikkreislauf und das Elektroniksystem in Betrieb sind.</p>
	<p>Es besteht hohe Verletzungsgefahr durch unter Hochdruck austretende Hydraulikflüssigkeit aufgrund von Lecks in den Hydraulikschlauchleitungen! Wenn Hydraulikflüssigkeit unter hohem Druck austritt und über die Haut in den Körper gelangt, kann dies schwerste und möglicherweise tödliche Verletzungen zur Folge haben.</p> <ul style="list-style-type: none"> • • Versuchen Sie unter keinen Umständen, Lecks in Hydraulikschlauchleitungen mit der Hand oder den Fingern zu stopfen. • • Lesen Sie unbedingt die Betriebsanleitung und beachten Sie die darin enthaltenen Sicherheitshinweise, bevor Sie Wartungs- und Reparaturarbeiten an den Hydraulikschlauchleitungen durchführen. • • Suchen Sie im Falle einer Verletzung durch austretendes Hydrauliköl sofort einen Arzt auf.
	<p>Im Bereich zwischen dem Heck des Traktors und der Hackmaschine besteht beim An- und Abkuppeln des Gerätes die Gefahr von Quetschungen und Stößen. Diese können schwerste Verletzungen verursachen oder zum Tod führen.</p> <ul style="list-style-type: none"> • • Es ist verboten, die Dreipunkthydraulik des Traktors zu betätigen, solange sich Personen zwischen dem Heck des Traktors und der Maschine aufhalten. • • Die Betätigung der Bedienelemente des Dreipunkthebewerks darf: <ul style="list-style-type: none"> - - nur von dem dafür vorgesehenen Arbeitsplatz neben dem Traktor aus erfolgen, - - unter keinen Umständen erfolgen, wenn Sie sich im Gefahrenbereich zwischen Traktor und Maschine aufhalten.
	<p>Gefährdung der Bedienperson durch unbeabsichtigtes Starten und Rollen des Traktors oder des Gerätes bei Eingriffen an der Maschine wie z. B. Installations-, Einstell-, Störungsbeseitigungs-, Reinigungs-, Wartungs- und Reparaturarbeiten! Diese potentiellen Gefahren können zu schweren Verletzungen am ganzen Körper oder zum Tod führen.</p> <ul style="list-style-type: none"> • • Bevor Sie Eingriffe an der Maschine vornehmen, treffen Sie unbedingt alle Maßnahmen, um ein unbeabsichtigtes Starten und Rollen des Traktors oder der Maschine zu verhindern. • • Lesen und beachten Sie je nach Art des Eingriffs die Informationen im entsprechenden Abschnitt der vorliegenden Bedienungsanleitung.






2.5. Sicherheitshinweise

2.5.1 Sicherheitshinweise für die Installation und die Wartung der Maschine



	Das Gerät stets auf einem ebenen und stabilen Untergrund abstellen.
	Die Maschine ist mit einem Hydrauliksystem ausgestattet, das unter Druck steht, wenn die die Führungsschnittstelle an einen Traktor angeschlossen ist. Stellen Sie vor jeder Reparatur- bzw. Wartungsarbeit an der Führungsschnittstelle stets den Traktormotor ab (und unterbrechen Sie die Stromversorgung, je nach Ausführungsvariante).
	Überprüfen Sie die Dreipunkt-Hebeösen sowie die Unterlenkerbolzen der Führungsschnittstelle regelmäßig auf Verschleiß.
	Achten Sie vor dem Anschließen der Hydraulikschläuche immer darauf, dass die Stecker der Schnittstelle und die Buchsen des Traktors sauber und staubfrei sind.
	Verwenden Sie nur Original-Ersatzteile von B.C. TECHNIQUE, um die Qualität und die Sicherheit Ihrer Hackmaschine zu erhalten. Sämtliche Garantie- und Gewährleistungsansprüche entfallen bei der Verwendung von anderen als Original-Ersatzteilen.

2.5.2 Sicherheitshinweise für den Transport

	Die volle Verantwortung für den Transport auf öffentlichen Straßen liegt beim Eigentümer und Fahrer.
	Stellen Sie nach dem Ankuppeln der Hackmaschine sicher, dass mindestens 20 % des Traktorgewichtes auf den Vorderrädern lasten. Nur so ist die Manövrierfähigkeit des gesamten Fahrzeugs während des Fahrens gewährleistet.
	Um jegliche Gefährdung durch Bedienungsfehler auf der Straße zu vermeiden, müssen alle elektronischen Steuergeräte innerhalb und außerhalb der Traktorkabine vor Beginn des Transports ausgeschaltet werden.



2.5.3 Sicherheitshinweise beim Betrieb der Maschine

	<p>Achten Sie bei laufendem Traktormotor darauf, dass alle in der Nähe befindlichen Personen einen ausreichenden Sicherheitsabstand zu schwebenden Lasten und angehobenen oder beweglichen Maschinenteilen einhalten.</p>
	<p>Jedes Mal, wenn Arbeiten unter der Maschine auszuführen sind, oder wenn Verletzungsgefahr durch Quetschungen besteht, muss die Maschine vollständig und korrekt angehoben und abgestützt werden. Verwenden Sie hierzu Unterstellböcke.</p>



3. Beschreibung der Maschine

3.1. Allgemeine Informationen

Die Hauptfunktion der Führungsschnittstelle besteht darin, die präzise Nachführung einer Bodenbearbeitungsmaschine auf den Saatgutreihen zu gewährleisten.

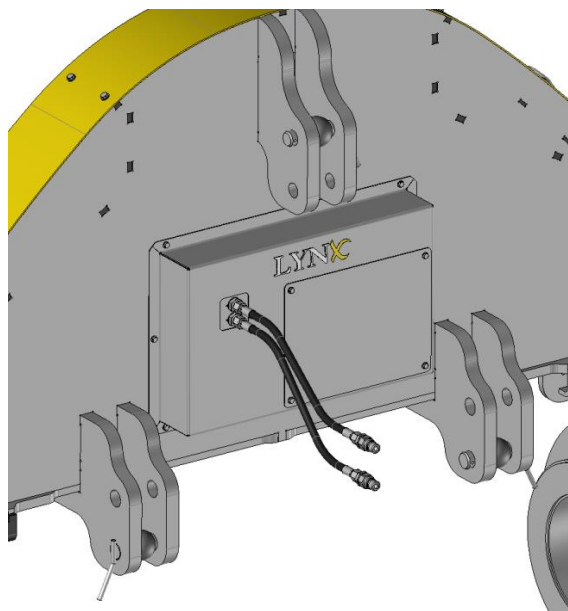
Die Grundversion der Maschine kann mit allen optionalen Ausrüstungen nachgerüstet werden.



Nach der Lieferung darf die Montage des Gerätes nur von Personen ausgeführt werden, die über die erforderlichen technischen Kenntnisse verfügen.

3.2. Aufhängung der Führungsschnittstelle

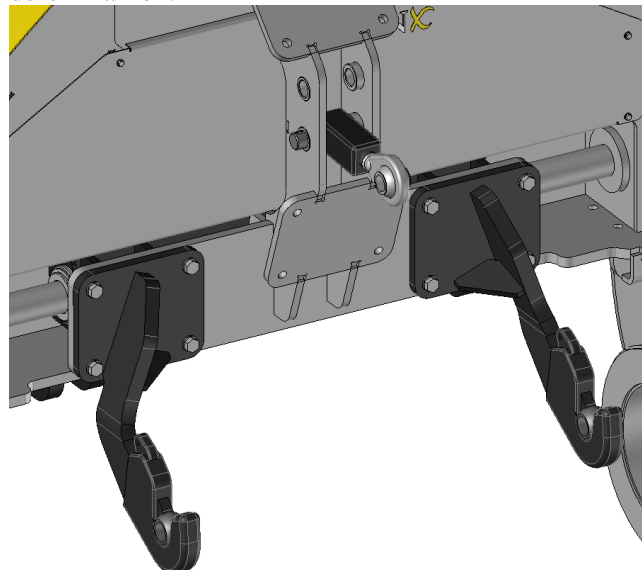
Die Führungsschnittstelle LYNX ist mit einer Dreipunktaufhängung der Kategorie III ausgerüstet.



3.3. Heckaufhängung

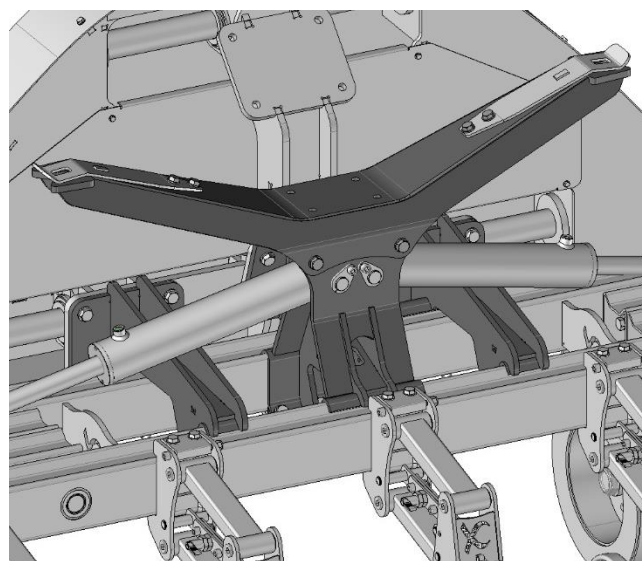
Dank der gelochten Rückplatten ist die Montage einer Vielzahl von Adaptern möglich, an die Sie Geräte von B.C. TECHNIQUE

ankuppeln können, aber ebenfalls Geräte anderer Marken.



3.4. Spezialhalterung für Hackmaschine B.C. TECHNIQUE

Diese Halterung wurde speziell konzipiert, um den hinteren Überhang zu begrenzen.







4. Installation

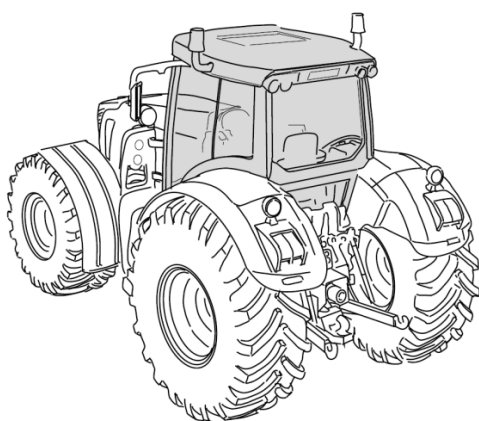
4.1. Anforderungen an den Traktor

Die Führungsschnittstelle LYNX erfordert einen Traktor mit einer Leistung von mindestens 100 PS und einer Dreipunktaufhängung der Kategorie 3.

Die Maschine darf nicht an den Traktor gekuppelt werden, wenn die maximal zugelassene Achslast des Traktors oder das traktorspezifische maximal zulässige Gesamtgewicht überschritten wird.

Der Traktor muss über folgende Ausstattungen verfügen:

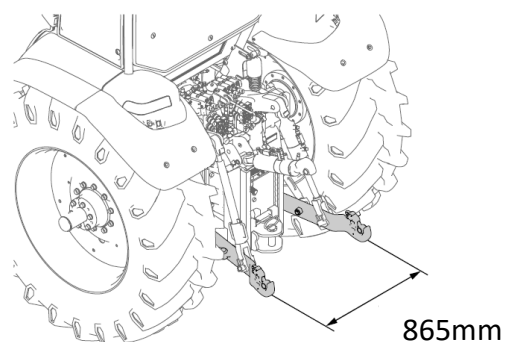
1 bis 3 doppelwirkende Hydraulikventile je nach Ausstattungsoptionen.



Die Traktorkabine muss so ausgelegt sein, dass der Bediener vor gesundheitsgefährdendem Steinschlag, Schmutz und Staub geschützt ist.

4.2. Aufhängung

1. Stellen Sie die Hubarme des Traktors so ein, dass sie sich auf derselben Höhe befinden.
2. Wenn der Traktor mit Schnellkupplungshaken ausgestattet ist (empfohlene Konfiguration), stellen Sie die Breite zwischen den Hubarmen so ein, dass ein optimaler Achsabstand von 865mm erreicht wird.



3. Fahren Sie rückwärts, bis sich der Traktor in etwa 1 m Entfernung von den Kupplungspunkten der Führungsschnittstelle befindet. Ziehen Sie die Feststellbremse des Traktors an.
4. Schließen Sie die Hydraulikschläuche und elektrischen Kabel an
5. Fahren Sie vorsichtig rückwärts an die Kupplungspunkte heran



Während der Traktor rückwärtsfährt, darf sich niemand im Bereich zwischen Traktor und Hackmaschine aufhalten

6. Schließen Sie die Führungsschnittstelle an die Dreipunktaufhängung des Traktors an.
7. Heben Sie das Gerät vom Boden ab
8. Entfernen Sie die Abstellstützen.

4.3. Installation und Anschluss

4.3.1 Elektrischer Anschluss



Vergewissern Sie sich vor dem Bohren eines Befestigungsloches in die Traktorkabine, dass an der Bohrstelle keine versteckten Kabel verlaufen.

Achten Sie darauf, die Polarität der Netzkabel nicht zu vertauschen.

Es ist wichtig, dass der Anschluss korrekt ausgeführt wird, um Fehlfunktionen aufgrund eines eventuellen Wackelkontakts zu vermeiden. (Abbildung: Siehe Sektion 9) Vergewissern Sie sich, dass das Maschinenanschlusskabel nicht unter der Heckscheibe des Traktors eingeklemmt ist. Unterbrechen Sie die Stromversorgung, wenn die Maschine nicht im Einsatz ist.

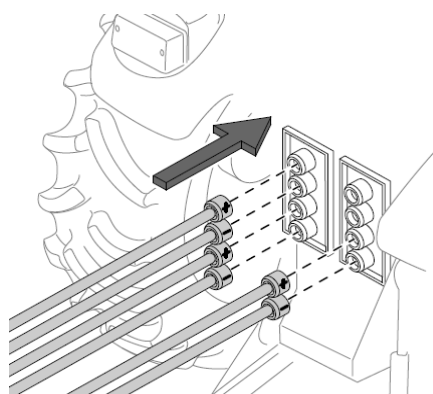
4.3.2 Hydraulischer Anschluss

Schließen Sie die Hydraulikschläuche an die Hydraulikkupplungen des Traktors an. Prüfen Sie sorgfältig, ob alle Hydraulikschläuche korrekt an die entsprechenden Hydraulikkupplungen angeschlossen sind.

Für den optimalen Betrieb Ihrer Führungsschnittstelle LYNX, empfehlen wir, den Rücklaufschlauch an einen freien Rücklauf Ihres Traktors anzuschließen. (Abbildung: Siehe Sektion 8)



Anschlüsse und Kupplungen sollten gründlich gereinigt werden, um zahlreichen Fehlfunktionen sowie dem vorzeitigen Verschleiß des Hydrauliksystems vorzubeugen.



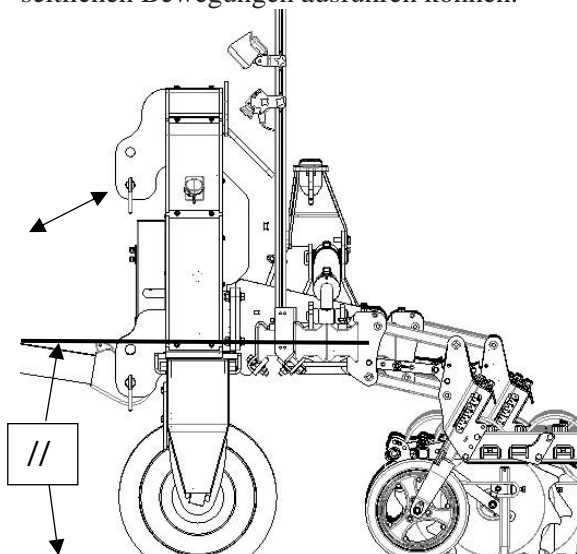


5. Allgemeine Einstellungen

5.1. Bodenparallelität

Stellen Sie die Maschine auf dem Boden ab – die Scheiben stehen bis zur Radlauf­fläche in der Erde – und justieren Sie die Oberlenkerlänge des Traktors so, dass Rahmen und Boden parallel zueinander sind.

- Die Stabilisierungsstreben sind so anzugleichen, dass die Kraftheber des Traktors keine seitlichen Bewegungen ausführen können.

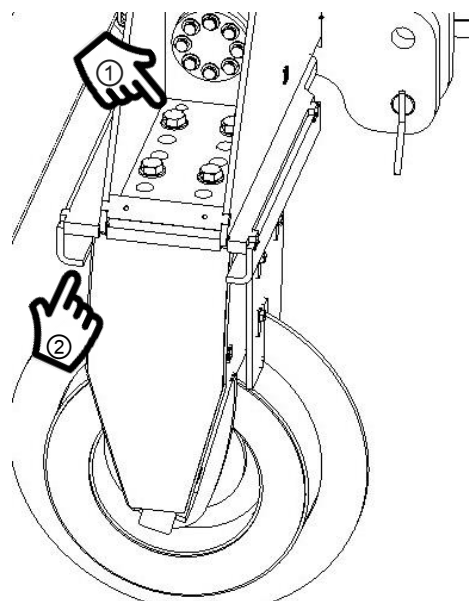


5.2. Einstellung der Spur:

Die Führungsschnittstelle LYNX ist mit zwei Stützrädern ausgestattet. Stellen Sie die Spur dieser Räder so ein, dass jedes Rad der Spur des Traktors folgt und zwischen zwei Reihen hindurchfährt.

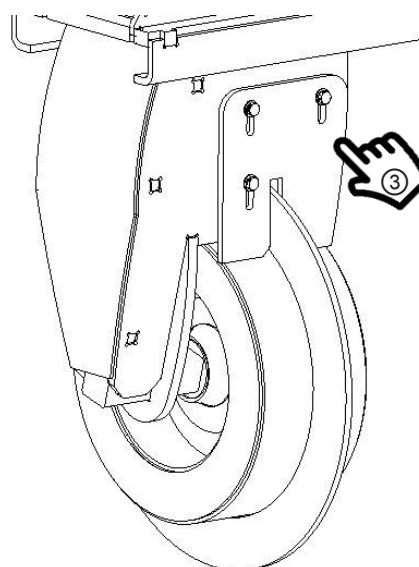
Gehen Sie dabei wie folgt vor:

- Entfernen Sie die gewölbte Abdeckung.
- Lösen Sie die Schrauben jeder Radhalterung ①
- Schieben Sie die Radträger in die dafür vorgesehenen Führungen ② und positionieren Sie sie auf der gewünschten Spur.
- Montieren Sie nun wieder die Schrauben jeder Radhalterung sowie die Abdeckung.



5.3. Einstellung der Abstreifer

Stellen Sie mit den 3 Stellschrauben ③ die Position der Abstreifer ein, um eine optimale Reinigung des Rads zu gewährleisten. Zwischen Rad und Abstreifer wird ein Abstand von 5 mm empfohlen.





6. Kamerageführtes Leitsystem

Bitte lesen-Sie die
Tillet&Hague
Leit- und Steuerungssystem
Kurzanleitung
[Link here](#)

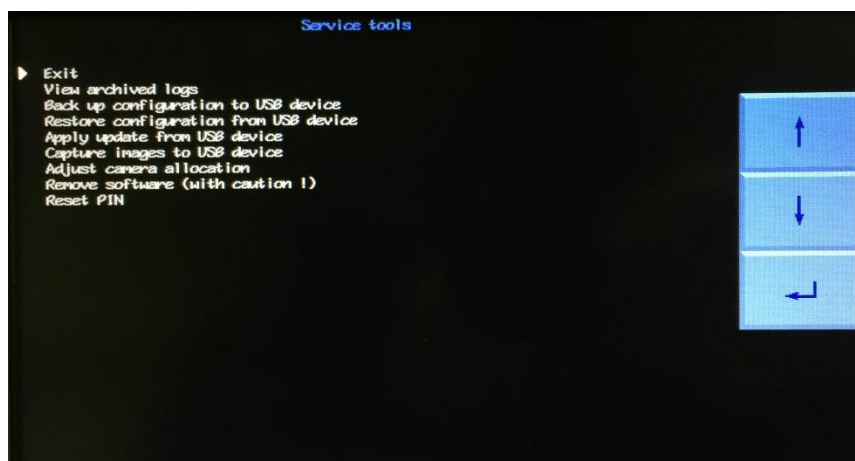


7. Kamerageführtes Leitsystem Wartung und Instandhaltung

Bitte befolgen Sie die nachstehenden Wartungs-, Pflege- und Lagerungsanweisungen, um sicherzustellen, dass Ihre Arbeitsgeräte in einwandfreiem Zustand bleiben.

7.1. Wartung und Instandhaltung des Führungssystems

1. Überprüfen Sie regelmäßig die Schlauch- und Kabelführung und schützen Sie diese vor Scheuerstellen.
2. Obwohl alle Komponenten so konstruiert sind, dass sie Regen standhalten, empfehlen wir, die Konsole in einer trockenen Umgebung zu lagern und dafür zu sorgen, das Material bei Nichtgebrauch nicht über längere Zeit der Witterung auszusetzen.
3. Vergewissern Sie sich immer, dass die 12 V-Stromversorgung über ein ordnungsgemäß abgesichertes (20 Ampere) Netzteil erfolgt.
4. Achten Sie immer auf die richtige Polarität der Stromversorgung.
Blau = (-) negativ
Braun (Sicherungsseite) = (+) positiv.



Fehlerprotokolle auf diesen Stick.

Vom Startbildschirm aus kann der Benutzer durch Berühren des Werkzeugsymbols auf ein Service-Tools-Menü zugreifen. Das Service-Tools-Menü bietet eine Reihe nützlicher Werkzeuge für die Wartung oder Fehlerbehebung eines Systems.

"**View archived logs**" ermöglicht den Zugriff auf archivierte Protokolle, die aus dem aktuellen Fehlerprotokoll gelöscht wurden.

"**Back up configuration to USB**" erfordert das Einstecken eines USB-Sticks in den Steckplatz an der Unterseite der Konsole und das Kopieren aller Konfigurationsdateien und



Dies kann bei der Konfiguration mehrerer Geräte mit derselben Konfiguration, bei der Vorbereitung eines zukünftigen Konsolenaustauschs oder bei der Aufzeichnung von Kunden-Konfigurationen nützlich sein.

Dies kann auch bei der Ferndiagnose von Fehlern nützlich sein, da die Sicherungsdatei (hoe_backup.tgz) zur Analyse per E-Mail an eine Fachperson gesandt werden kann.

"Restore configuration from USB device" lädt eine Sicherungsdatei (hoe_backup.tgz) von einem USB-Stick herunter, der in den Steckplatz an der Unterseite der Konsole gesteckt wird.

"Apply update from USB device" („Update von USB-Gerät anwenden“) sucht nach einer Update-Datei (update.tgz) auf einem USB-Speicherstick, der in den Steckplatz an der Unterseite der Konsole gesteckt wird, und wendet, falls ausgewählt, das Update an.

"Capture images to USB device" (Speichern von Bildern auf einem USB-Gerät) speichert ein einzelnes Bild der aktuellen Kameraansicht. Wenn mehrere Kameras installiert sind, wird eine Auswahl an Kameras angeboten. Diese Funktion ist bei der Ferndiagnose von Fehlern nützlich, da die Sicherungsdatei (hoe_backup.tgz) zur Analyse per E-Mail an eine Fachperson gesandt werden kann.

"Adjust camera allocation" (Kamerazuweisung anpassen) ermöglicht Ihnen, die Reihenfolge der Kameras zu ändern.

"Remove software" (Software entfernen) ist eine Funktion zum Entfernen unerwünschter Betriebsmodi. Sie ist im Zwischenreihenmodus nicht nützlich und sollte nie ausgewählt werden.

"Reset Pin" setzt den PIN-Code zurück, der für den Zugriff auf den Konfigurationsdatei-Editor verwendet wird.

7.2. Schmierungen und Fetten

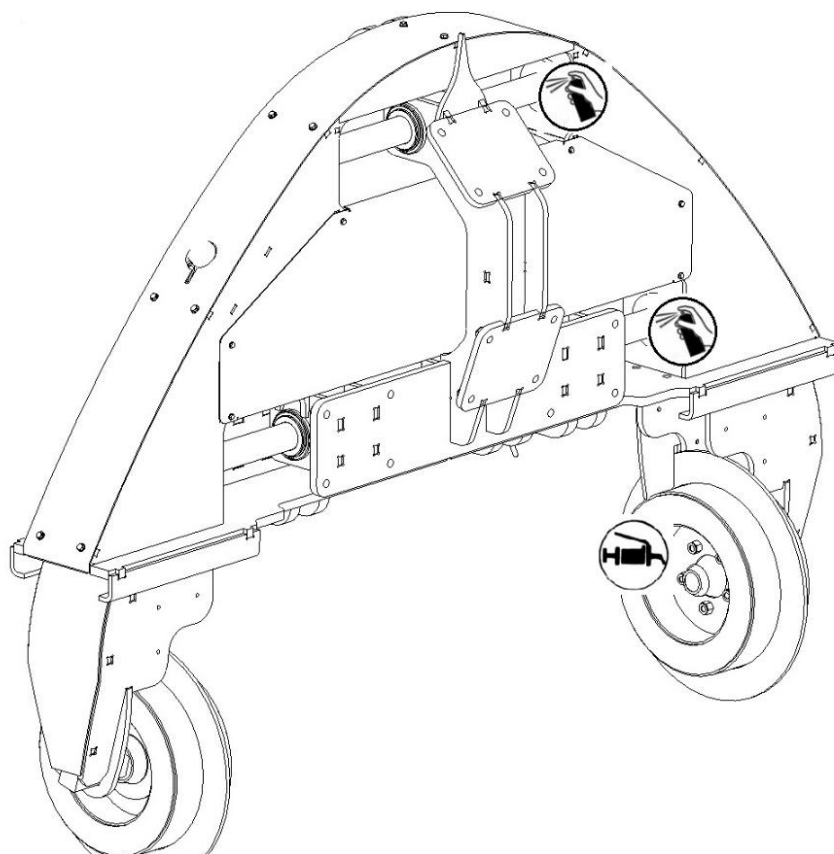
Die regelmäßige Wartung der beweglichen Teile Ihrer Führungsschnittstelle LYNX gewährleistet einen optimalen Betrieb und verlängert ihre Lebensdauer.



Schmierung der Führungsschienen: Besprühen Sie beide Führungsschienen mit einem trockenen PTFE-Schmiermittel-Spray.
Häufigkeit: alle 10 Betriebsstunden.



Schmierung der Radnaben: Die Verschlussstopfen entfernen und die Radnabe mit Fett füllen. Périodicité : 1 Mal im Jahr.



7.3. Ersatzteile

Verwenden Sie nur Original-Herstellerteile um die Qualität und die Betriebssicherheit Ihrer Führungsschnittstelle LYNX zu erhalten. Sämtliche Garantie- und Gewährleistungsansprüche entfallen bei der Verwendung von anderen als Original-Herstellerteilen.



Ihre Maschine ist mit dem CE-Konformitätszeichen gekennzeichnet. Verwenden Sie nur neue, von B.C. TECHNIQUE zugelassene Originalersatzteile.

7.4. Reinigung

Vermeiden Sie beim Reinigen mit einem Hochdruckreiniger alle Gelenke, Zylinder, Lager und elektronischen Komponenten.

Nach jeder Reinigung müssen alle erforderlichen Schmierstellen nachgefettet werden (Absatz 7.2)

7.5. Vorsichtsmaßnahmen für die Lagerung

Da Ihre Führungsschnittstelle LYNX hydraulische, elektrische und elektronische Komponenten enthält, empfehlen wir Ihnen, das Gerät an einem trockenen, witterungsgeschützten Ort zu lagern.

Vergewissern Sie sich vor dem Abkuppeln Ihres Gerätes, dass die Abstellfläche eben, sauber und stabil ist.

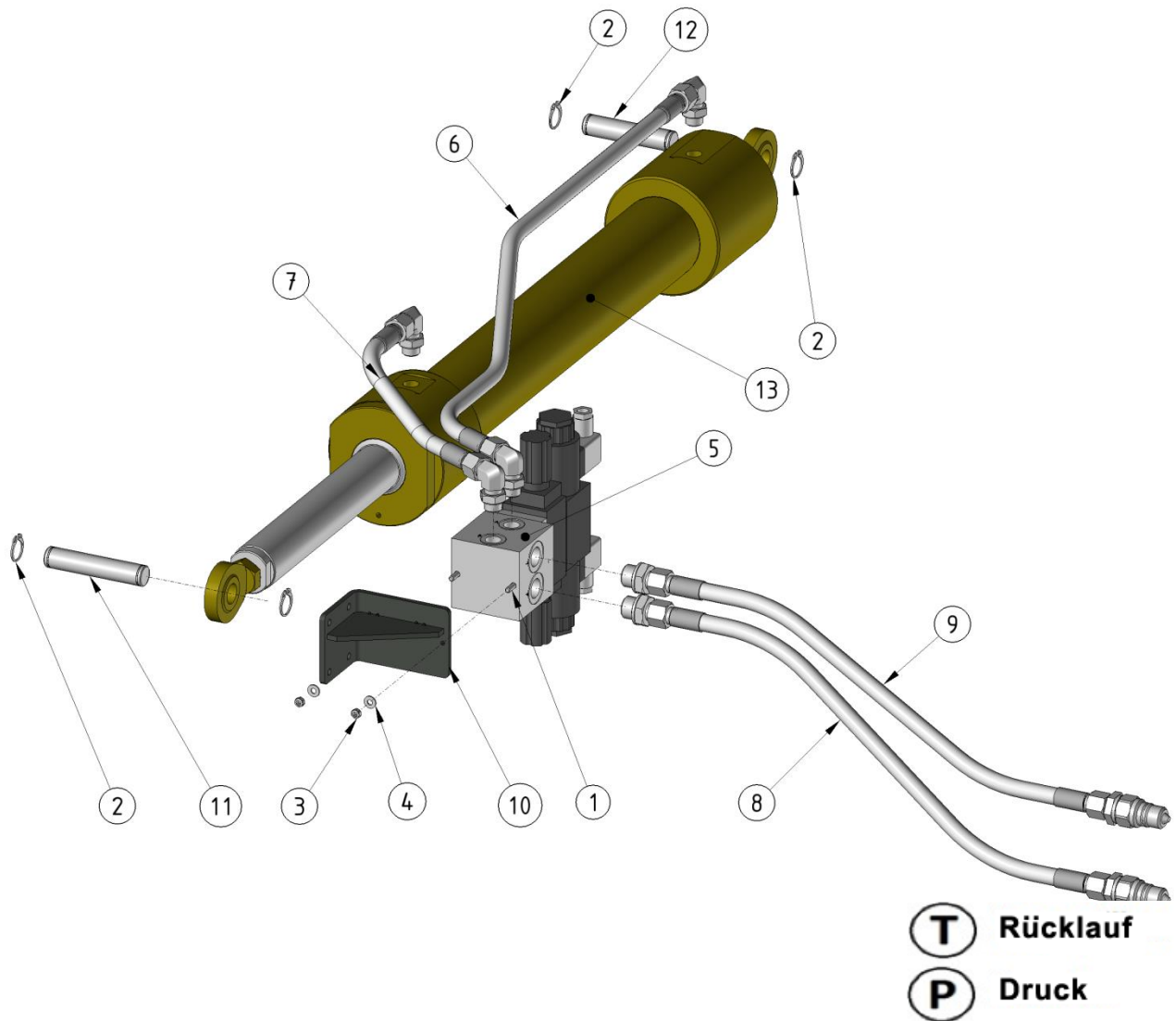
- Verwenden Sie die Abstellstützen, um eine gute Stabilität der Maschine während und nach dem Abkuppeln zu gewährleisten.
- Schalten Sie die Hydraulikversorgung aus und entlasten Sie den Restdruck der Hydraulikkreisläufe durch Betätigung der Traktorsteuerungen (bei abgestelltem Traktormotor).



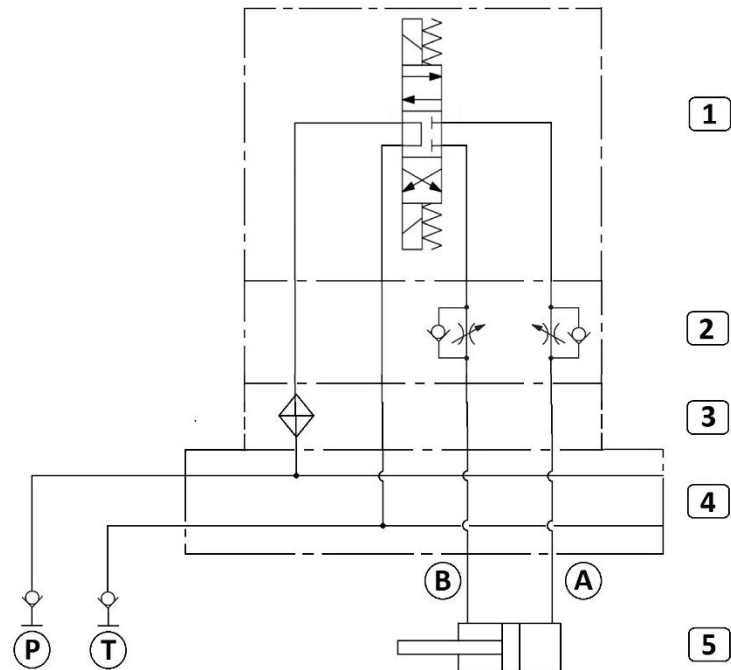
Lassen Sie niemals zu, dass Kinder auf oder in der Nähe von Landmaschinen spielen.



8. Hydraulikkreislauf

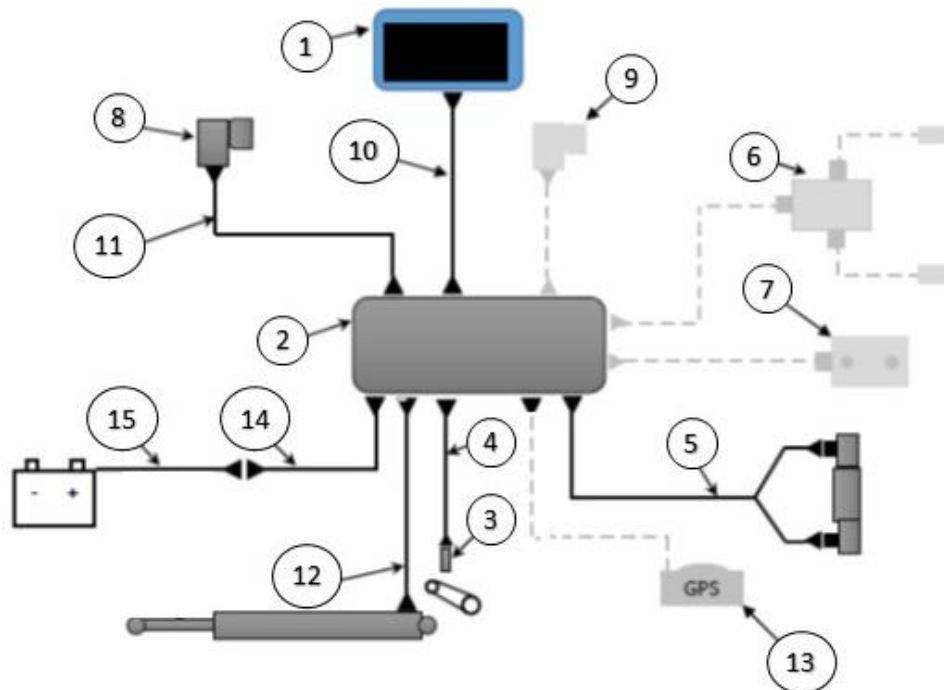


Kennziffer	Artikel-Nr.	Bezeichnung
1	B5X75476288	Innensechskantschraube M5
2	BAEEXT20471	Sicherungsring für Bolzen Ø20
3	BECHFR57040ZN	Bremsmutter M5
4	BRD57089ZN	Scheibe M5
5	CHY5	Hydraulische Schnittstellenblock-Baugruppe
6	FHY1	Zylinder-Schnittstellenschlauch (Unterseite)
7	FHY2	Zylinder-Schnittstellenschlauch (Stangenseite)
8	FHY3	Schnittstellen-Druckschlauch
9	FHY4	Schnittstellen-Rücklaufschlauch
10	MS25P	Winkelhalterung Schnittstellen-Basisplatte
11	US38Z	Zylinderbolzen Schnittstelle (Stangenseite)
12	US39Z	Zylinderachse Schnittstelle (Laufseite)
13	VH4P	Schnittstellen-Translationszylinder mit Potentiometer



Kennziffer	Artikel-Nr.	Bezeichnung
1	CHY1	Elektroverteiler 4/3
2	CHY2	Durchflussbegrenzer
3	CHY3	Filter
4	CHY4	Basisblock
5	VH4P	Translationszylinder

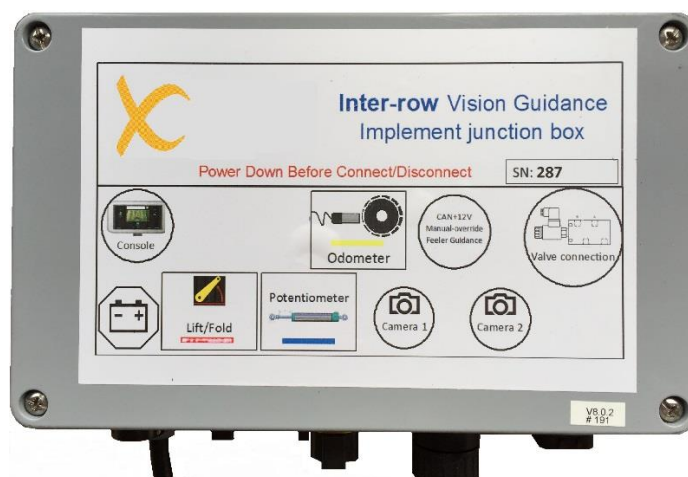
9. Stromkreis



Kennziffer	Artikel-Nr.	Bezeichnung
1	CEL1	Konsole des Kamerasystems
2	CEL2	Schaltschrank Kamerasystem
3	CEL3	Hubsensor Kamerasystem
4	CEL4	Hubsensorkabel Kamerasystem
5	CEL5	Verteilerkabel Kamerasystem
6	CEL6	Gehäuse für Führung per Fühler (optional)
7	CEL7	Gehäuse für manuelle Führung (optional)
8	CEL8	Kamera
9	CEL8	Kamera (optional)
10	CEL9	Verbindungskabel Konsole/Schaltschrank Kamerasystem
11	CEL10	Kamerakabel
12	CEL11	Potentiometerkabel Kamerasystem
13	CEL12	GPS-Geschwindigkeitssensor Kamerasystem (optional)
14	CEL13	Stromkabel Kamerasystem
15	CEL14	Kabel für Batterieanschluss Kamerasystem (optional)



Konsole des Kamerasystems Art.-Nr.: CEL1



Schaltkasten Art.-Nr.: CEL2



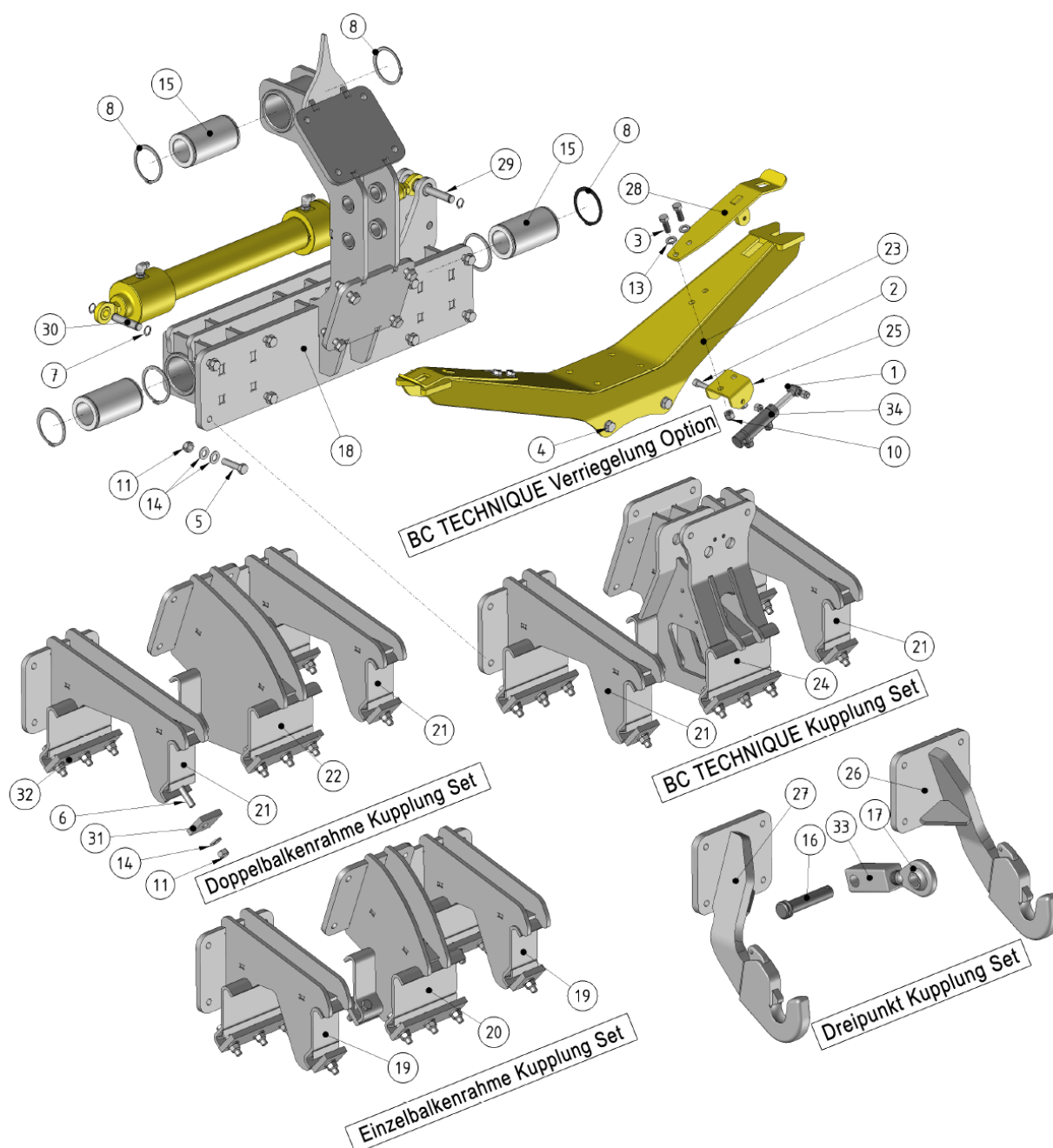


Ersatzteilliste: Fester Rahmen für Führungsschnittstelle – Aufhängung

Kennziffer	Artikel-Nr.	Bezeichnung
1	B6X20401788	Schraube
2	B8X16401788	Schraube
3	B12X30401788	Schraube
4	BRD67089ZN	Unterlegscheibe
5	BRD87089ZN	Unterlegscheibe
6	BRD127089ZN	Unterlegscheibe
7	CEL2	Schaltschrank Kamerasystem
8	CHY5	Hydraulische Schnittstellenblock-Baugruppe
9	DV17	Translationshalterung oben Schnittstelle
10	DV18	Translationshalterung unten Schnittstelle
11	MS24P	Schnittstellen-Rahmen
12	MS28P	Schnittstellenrad
13	DV44	Kupplungsbolzen Gabelkopf Schnittstelle
14	DV21	Kupplungsbolzen 3-Punkt-Aufhängung Schnittstelle
15	TL11P	Abdeckung vorn Schnittstelle
16	TL12P	Abdeckungsblech vorn Schnittstelle
17	TL13P	Abdeckung oben Schnittstelle
18	TL14P	Abdeckung hinten Schnittstelle
19	US37P	Stopfen Translationshalterung Schnittstelle
20	VH4P	Schnittstellen-Translationszylinder mit Potentiometer
21		Hubsensor (Optional)



10.2. Beweglicher Rahmen für Führungsschnittstelle – Aufhängung und Heckanpassung



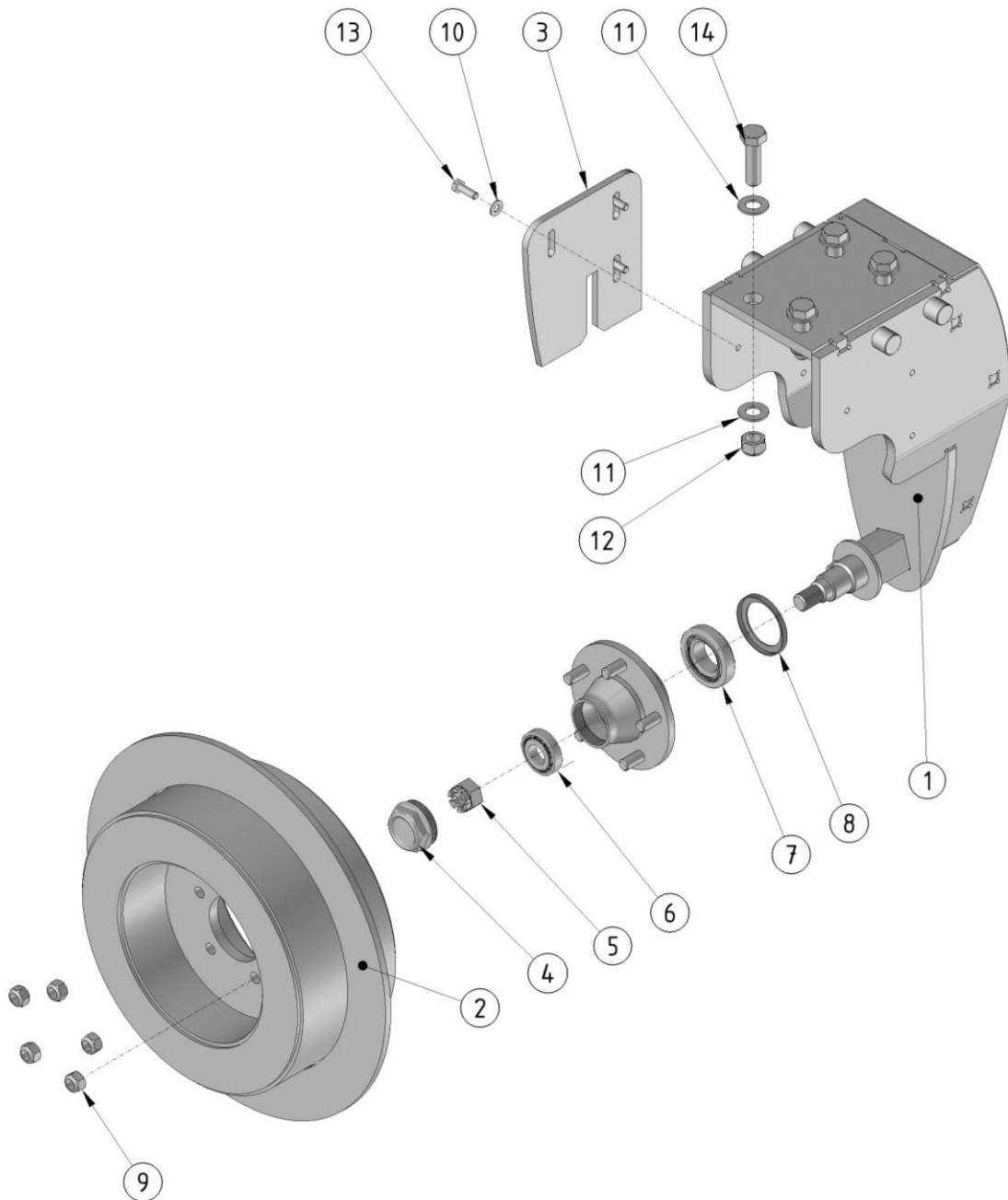


Ersatzteilliste: Beweglicher Rahmen für Führungsschnittstelle – Aufhängung und Heckanpassung

Mark	Reference	Designation
1	B12X60401788	Screw
2	B12X120476288	Screw
3	B14X40401788	Screw
4	B16X50401788	Screw
5	B16X65401788	Screw
6	B16X80401788	Screw
7	BAEEXT20471	Circlips
8	BAEEXT90471	Circlips
9	BECHFR127040ZN	Nut
10	BECHFR147040ZN	Nut
11	BECHFR167040ZN	Nut
12	BRD127089ZN	Washer
13	BRD147089ZN	Washer
14	BRD167089ZN	Washer
15	DV19	Interface Teflon ring
16	DV21	Axis Ø32
17	DV22	M36x3 Right - cat.2 screw ball
18	MS29P	Interface folding chassis
19	MS30P	External support (single beam frame)
20	MS31P	External support (double beam frame)
21	MS32P	Extended external support (double beam frame)
22	MS33P	Extended internal support (double beam frame)
23	MS42P	Interface lock
24	MS43P	Interface centre attachment
25	MS44P	Cylinder attachment
26	MS49P	Right linkage support
27	MS50P	Left linkage support
28	TL9P	Spring lock
29	US38Z	Interface ram axle (head end)
30	US39Z	Interface ram axle (head end)
31	US59Z	1-Hole fitting flange
32	US18Z	3-Holes fitting flange
33	US49Z	Ball eye
34	VH1P	Locker ram
35	VH4P	Interface side-shift ram with knob



10.3. Schnittstellenradträger

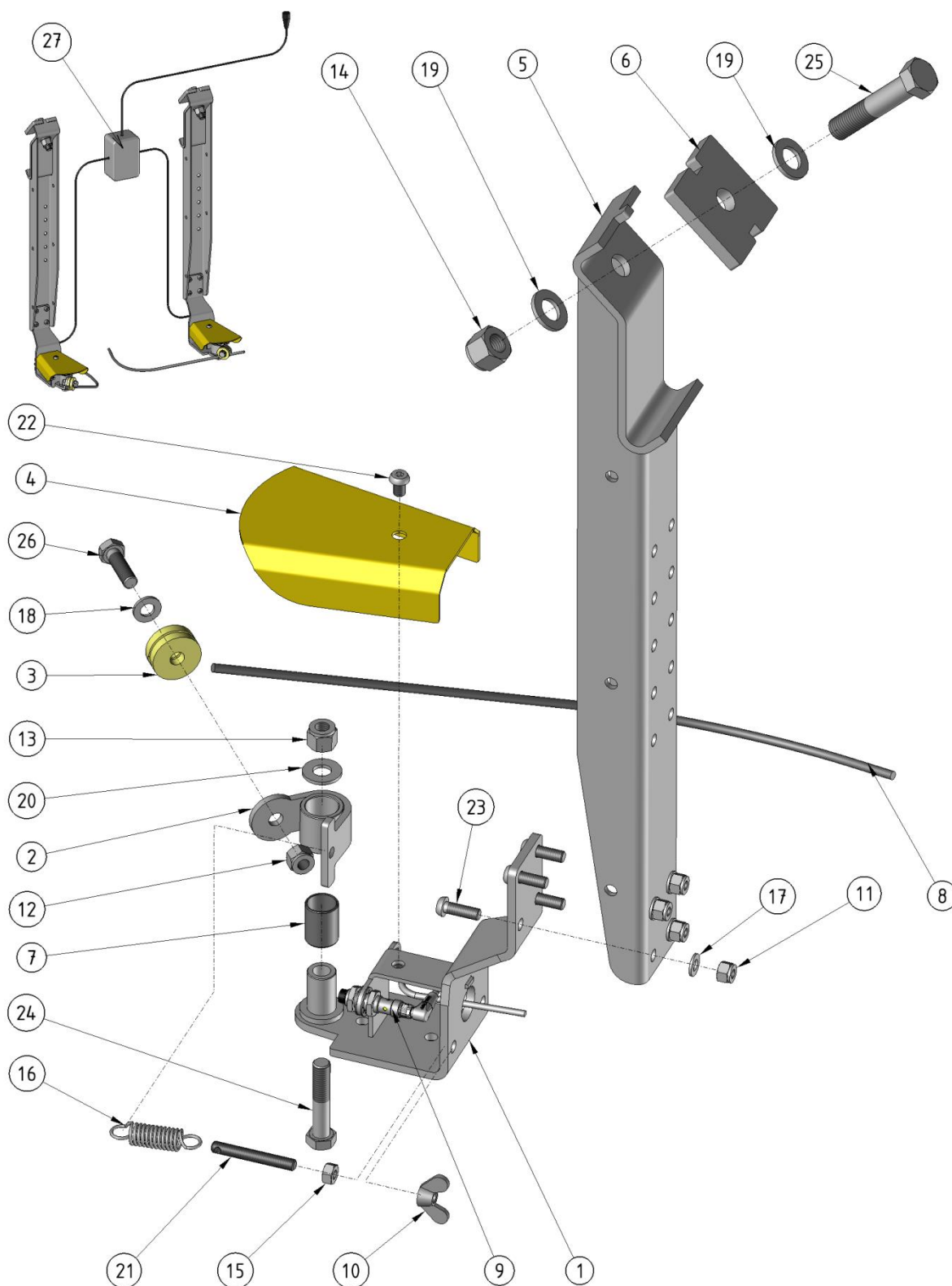




Ersatzteilliste: Schnittstellenradträger

Kennziffer	Artikel-Nr.	Bezeichnung	
1	MS27P	Schnittstellenradträger	
2	MS28P	Schnittstellenrad	
3	US40P	Schnittstellenradabstreifer	
4	DV23	Verschlussstopfen Radnabe	
5		Nutmutter	Reparatur-Set
6		Vorderrad-Achslager Schnittstelle	
7		Hinterrad-Achslager Schnittstelle	
8		Achsdichtung	
9		Radmutter	
10	BRD107089ZN	Unterlegscheibe	
11	BRD247089ZN	Unterlegscheibe	
12	BECHFR7040ZN	Schraubenmutter	
13	B10X30401788	Schraube	
14	B24X80401788	Schraube	

10.4. Fühler-Set für Führungsschnittstelle

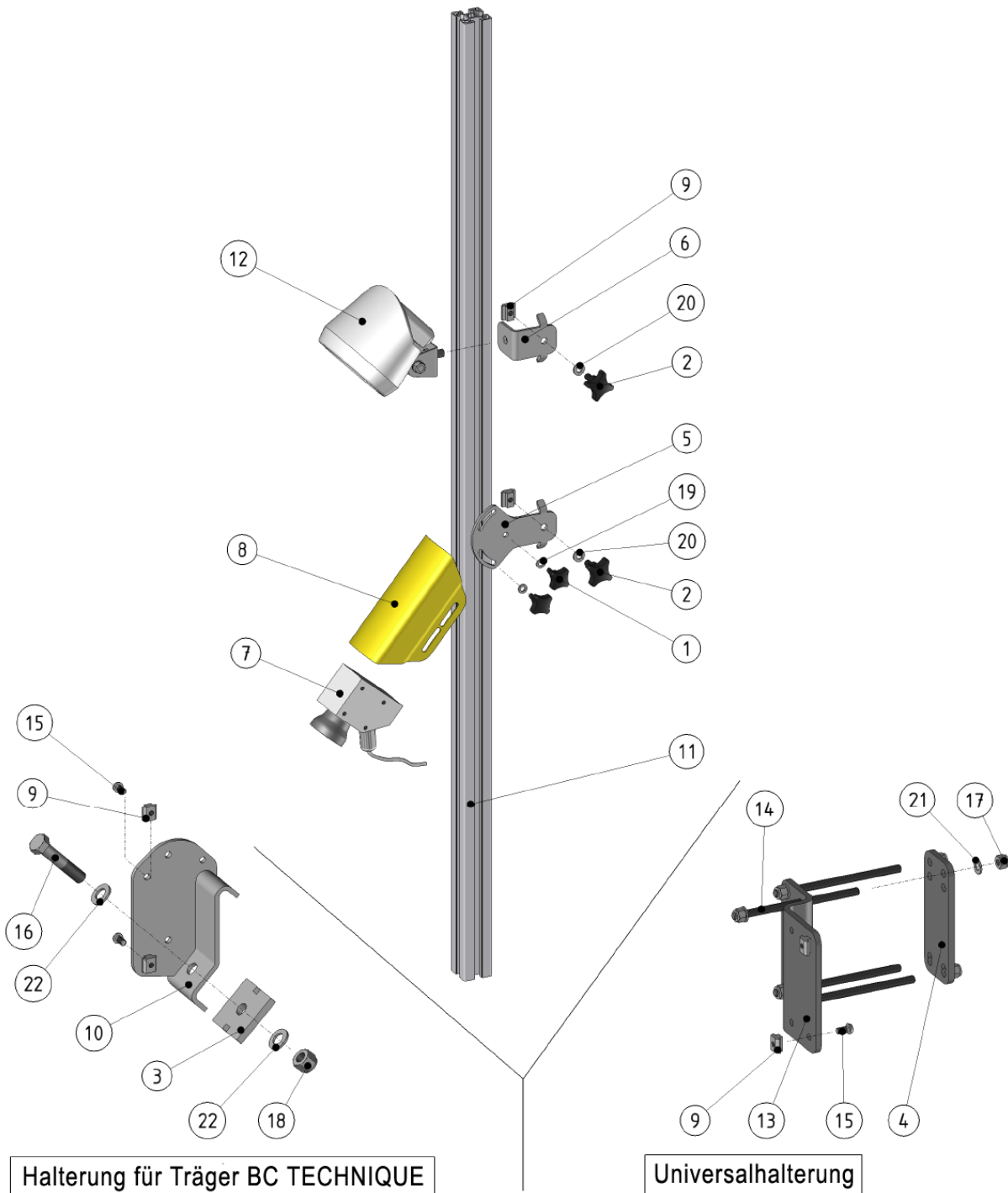




Ersatzteilliste: Fühler-Set für Führungsschnittstelle

Kennziffer	Nr. Plan	Bezeichnung
1	MS53Z	Fühlerhalterung
2	MS54Z	Fühler-Drehzapfen
3	DV33	Fühlerkopf-Klemmmutter
4	TL20P	Fühler-Abdeckung
5	MS55P	Vertikale Halterung
6	US52Z	Schelle
7	DV36	Zylindrische Buchse
8	DV34	Fühlerantenne
9	CEL3	Näherungsfühler
10	DV37	Flügelmutter
11	BECHFR87040ZN	Schraubenmutter
12	BECHFR107040ZN	Schraubenmutter
13	BECHFR127040ZN	Schraubenmutter
14	BECHFR167040ZN	Schraubenmutter
15	BECH84032ZN	Schraubenmutter
16	PF4Z	Zugfeder für Fühler
17	BRD87089ZN	Unterlegscheibe
18	BRD107089ZN	Unterlegscheibe
19	BRD167089ZN	Unterlegscheibe
20	BRDL1225513ZN	Breite flache Unterlegscheibe Ø12
21	DV38	Fühlerspannung-Gewindestange
22	BTB8X1273801	Schraube
23	BTB8X2573801	Schraube
24	B12X60401488	Schraube
25	B16X80401788	Schraube
26	B10X35401788	Schraube
27	CEL6	Steuereinheit für Fühler

10.5. Kamera-Set und Adapter





Ersatzteilliste: Kamera-Set und Adapter

Kennziffer	Artikel-Nr.	Bezeichnung
1	DV29	Sternmutter
2	DV30	Sternmutter
3	US52Z	Klammer
4	TL18Z	Verstellbare Klammer
5	US51Z	Klammer Kameragelenk
6	TL21Z	Klammer Scheinwerfergelenk
7	CEL8	Kamera
8	TL19P	Abdeckung Kamera
9	DV28	Standard Nutenstein Aluprofil
10	MS52Z	Mastbefestigung
11	DV27	Aluminiumstütze
12	DV35	Arbeitsscheinwerfer
13	TL17Z	Anpassbare Platine
14	DV32	Gewindestange (20 cm)
15	BTB8X1673801	Schraube
16	B16X80401788	Schraube
17	BECHFR107040ZN	Schraubenmutter
18	BECHFR167040ZN	Schraubenmutter
19	BRD67089ZN	Unterlegscheibe
20	BRD87089ZN	Unterlegscheibe
21	BRD107089ZN	Unterlegscheibe
22	BRD167089ZN	Unterlegscheibe



11. Notizen





B.C TECHNIQUE AGRO-ORGANIQUE S.A.S.

Bois Choppard

F – 89270 VERMENTON

Tel. : +33 (0)3 86 81 51 33

@: commercial@bc-technique.com